

**ASTOV**



**Инструкция
по установке и эксплуатации**

**Печи-камины
Алиса, D, F, R, Куб, OVAL, Ферро, КИВИ,
Майолика**



СОДЕРЖАНИЕ

1	ОБЩИЕ ПОЛОЖЕНИЯ	5
1.1	Транспортировка и упаковка	5
1.2	Противопожарные требования	5
2	НАЗНАЧЕНИЕ ПЕЧИ-КАМИНА	6
2.1	Назначение печи-камина	6
3	УСТРОЙСТВО ПЕЧИ-КАМИНА	7
3.1	Устройство печи-камина	7
3.2	Циркуляция воздуха внутри печи-камина	7
4	МОНТАЖ И УСТАНОВКА ПЕЧИ-КАМИНА	8
4.1	Общие требования	8
4.2	Безопасность установки печи-камина	9
5	ПОДВОД ВОЗДУХА	12
6	ДЫМОХОД	13
6.1	Тяга	13
6.2	Подсоединение дымохода	14
6.3	Установка дымохода	15
7	ЭКСПЛУАТАЦИЯ ПЕЧИ-КАМИНА	16
7.1	Общие правила эксплуатации	16
7.2	Топливо для печи-камина	17
7.3	Растопка печи-камина	17
7.4	Обслуживание печи-камина	21
7.5	Регулярная эксплуатация печи-камина	22
7.6	Расход воздуха. Загрузка печи-камина	23
8	ХАРАКТЕРИСТИКИ	24
8.1	Характеристики	25
9	ВОЗМОЖНЫЕ ПРОБЛЕМЫ И ИХ РЕШЕНИЕ	26
10	ГАРАНТИЙНЫЕ УСЛОВИЯ	28
10.1	Срок службы печи-камина	28
10.2	Гарантийный талон	30

СПАСИБО

Мы благодарим вас за выбор каминного оборудования компании ASTOV!

Компания ASTOV — российский производитель современных, экономичных и надежных дровяных печей-каминов, каминных топок и аксессуаров для них.

Сплав наших знаний и современное оборудование позволяют создавать уютные печи-камины и топки, удобные в эксплуатации и отвечающие требованиям пожарной безопасности.

Перед началом монтажа и эксплуатации печи-камина ASTOV просим вас ознакомиться с нашей инструкцией и соблюдать правила пожарной безопасности.

Команда ASTOV

— Важно помнить о мерах безопасности при обращении с печами-каминами, поэтому знание простых правил позволит обезопасить себя и свою семью, а также сохранить Ваш домашний очаг. Убедитесь в том, что доверяете использование печи-камина здоровым, совершеннолетним людям, без нервных, физических, психических отклонений.

— Систематически проводите проверку исправности печи-камина, дымохода, стекол, дверцы и т.д.

— Не позволяйте детям, а также домашним животным находиться вблизи действующего печи-камина.

Помните, что от правильной эксплуатации печи-камина зависит Ваша жизнь, жизнь Ваших близких и сохранность имущества. В случае обнаружения пожара звоните по телефонам «01», «101» или «112»



1. ОБЩИЕ ПОЛОЖЕНИЯ

Печь-камин является продуктом продолжительной и профессиональной разработки коллектива квалифицированных специалистов. Настоящее руководство содержит важные указания по уходу и обслуживанию, обеспечивающие вашу безопасность и помогающие содержать направленные на обеспечение безопасности и сохранности печи-камина в исправном состоянии. Данная инструкция включает в себя ценные советы и рекомендации, поэтому следует её сберечь и не выкидывать. Для ответа на возникающие вопросы, касающиеся продукции «АСТОВ», обращайтесь к нашим специализированным дилерам или к квалифицированным установщикам печей-каминов.

1.1 Транспортировка каминного оборудования требует максимальной ответственности, так как это очень деликатный груз. Желательно, чтобы его транспортировка происходила под контролем специалиста, разбирающегося в данном оборудовании.

Отгружается печь-камин в негерметичной проветриваемой жесткой упаковке, которая обеспечивает сохранность и защиту от осадков, механических повреждений печи-камина и ее деталей при погрузке и транспортировке.

Основным требованием к таре (упаковке) любого вида является обеспечение сохранности товара и предотвращение его порчи, повреждения при транспортировке и хранении.

ВНИМАНИЕ!

Все печи-камины АСТОВ имеют только одно транспортное положение – вертикальное! Не допускается кантовать, наклонять, транспортировать в горизонтальном положении, а также резко опускать или бросать. После распаковывания необходимо проверить целостность изделия, а также действие его подвижных элементов: регулятор подачи воздуха, механизм открывания и закрывания дверки.

1.2 Во избежание возникновения пожара печь-камин должна быть установлена согласно действующим нормам и техническим положениям, о которых идет речь в дальнейшей части инструкции. Монтаж печи-камина должен осуществляться только квалифицированным специалистом в соответствии с действующими стандартами и настоящей инструкцией.

В РФ соблюдайте Противопожарные требования СП 7.13130.2013.

2. НАЗНАЧЕНИЕ ПЕЧИ-КАМИНА

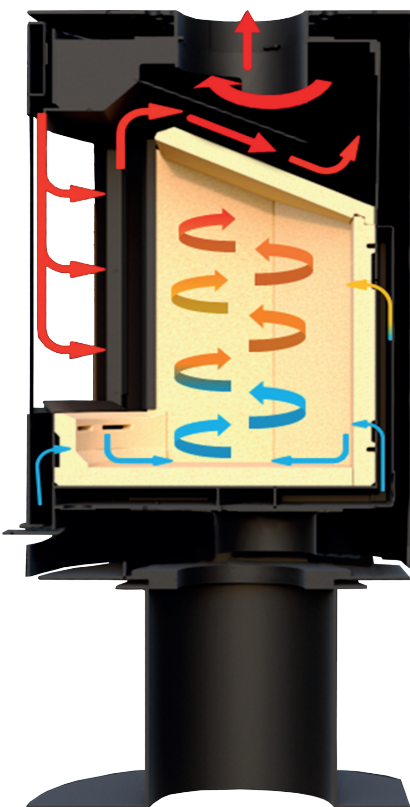
2.1 Печи-камины «АСТОВ» работают на дровах и предназначены для отопления помещений и создания уюта.

Чтобы в полной мере воспользоваться преимуществами печи-камина **ASTOV**, а также ради вашей безопасности, внимательно изучите настоящую инструкцию по установке и эксплуатации, прежде чем приступить к монтажу и регулярному использованию.

3. УСТРОЙСТВО ПЕЧИ-КАМИНА

3.1 Печь–камин представляет собой металлическую сварную конструкцию, в которой применяются различные элементы из негорючих материалов. Футеровка топочной камеры печи-камина изготавливается из стали, чугуна, вермикулита. В корпусе печи-камина и облицовке применяются элементы из негорючих материалов: стали, чугуна, натурального камня, керамики, силиката кальция. Дверка печи-камина изготавливается из стали, чугуна, панорамное стекло дверцы изготовлено из стеклокерамики.

3.2 ЦИРКУЛЯЦИЯ ВОЗДУХА ВНУТРИ ПЕЧИ-КАМИНА.



Печь-камин имеет несколько каналов для подачи воздуха на горение: первичный воздух поступает в самую нижнюю часть топочной камеры спереди и с боков, вторичный воздух подается выше, через заднюю стенку топочной части и располагается на двух уровнях, и также воздух подается сверху в передней части топки, на обдув стекла. Подача первичного и вторичного воздуха, а также воздуха на обдув стекла, управляется с помощью одной ручки, которая находится под дверцей топки.

При расположении ручки примерно в среднем положении (открытие заслонки наполовину), воздух поступает максимально на обдув стекла, а также на вторичный дожиг. Воздух поступает специальными каналами, после чего равномерно распределяется по всей ширине топки. Воздух на обдув стекла не только сохраняет стекло чистым благодаря тому, что создает препятствие для осаждения на нем сажи, но и участвует в горении наравне с первичным и вторичным воздухом. Таким образом, воздух подается по большей части в верхнюю и, что очень важно, в центральную часть камеры горения. Происходит эффективный дожиг горючих газов, возникших в процессе сжигания древесины, что способствует уменьшению вредного CO.

При открытии регулятора поступления воздуха в интервале от 50% до 100% происходит постепенное уменьшение объема подаваемого воздуха на дожиг и увеличение объема подаваемого воздуха на стекло и под печи-камина, что способствует интенсивному прогоранию древесины.

4. МОНТАЖ И УСТАНОВКА ПЕЧИ-КАМИНА

4.1 ОБЩИЕ ТРЕБОВАНИЯ

Печь-камин должна быть установлена согласно действующим нормативам и данной инструкции. Случаи установки печи-камина вне соответствия нормативам и настоящей инструкции являются негарантийными, на которые не распространяется ответственность производителя.

Печь-камин необходимо устанавливать на безопасном расстоянии от сгораемых частей здания и предметов интерьера, каких-либо легковоспламеняющихся предметов. При необходимости все сгораемые поверхности должны быть защищены.

Печь-камин должна быть установлена на прочном негорючем основании, рассчитанном на вес данного печи-камина. Если основание не рассчитано на вес печи-камина, следует предпринять соответствующие меры для усиления прочности и несущей способности основания (например использовать плиты, распределяющие нагрузку на большую площадь).

Компания «АСТОВ» рекомендует избегать монтажа печи-камина в помещении с незакрытым тепловым контуром, в котором проводятся мокрые или влажные работы, либо планируется их проведение. Также обращаем Ваше внимание, что рекомендуемые условия установки топки следующие:

- температура воздуха в помещении — не ниже 5°C;
- относительная влажность воздуха в помещении — не более 60%.

При установке изделия не в соответствии с вышеуказанными рекомендациями, компания «АСТОВ» прерывает гарантийные обязательства, поскольку внешние воздействия могут привести к потере сохранности и товарного вида изделия.

4.2 БЕЗОПАСНОСТЬ УСТАНОВКИ ПЕЧИ-КАМИНА

Место установки камина должно соответствовать требованиям СП 7.13130.2013 «Отопление, вентиляция и кондиционирование. Требования пожарной безопасности». Несоблюдение требований данных правил может стать причиной пожара.

Помещение, в котором планируется установить печь-камин, должно быть оборудовано хотя бы одним открывающимся окном для обеспечения вентиляции. Объем потребляемого воздуха напрямую зависит от количества одновременно сжигаемых дров – от 25 куб. м в час и выше, поэтому вентиляция помещения должна обеспечивать достаточный приток воздуха для комфортного нахождения людей в помещении при работающем камине, либо печь-камин должна быть подключена к подаче воздуха напрямую с улицы, либо со смежных помещений, имеющих естественную вентиляцию.

Для защиты пола под печью-камином и перед ней рекомендуется использовать: керамическую плитку, керамогранит, камень, стеклянное или стальное покрытие. Защита пола должна выступать за габариты печи не менее 100 мм сзади и по бокам.

Перед топочной дверцей необходимо разместить предтопочный лист размерами 700*500 мм широкой стороной вдоль печи. В любых случаях габариты предтопочного листа должны быть больше ширины дверки по 100 мм с каждой стороны.

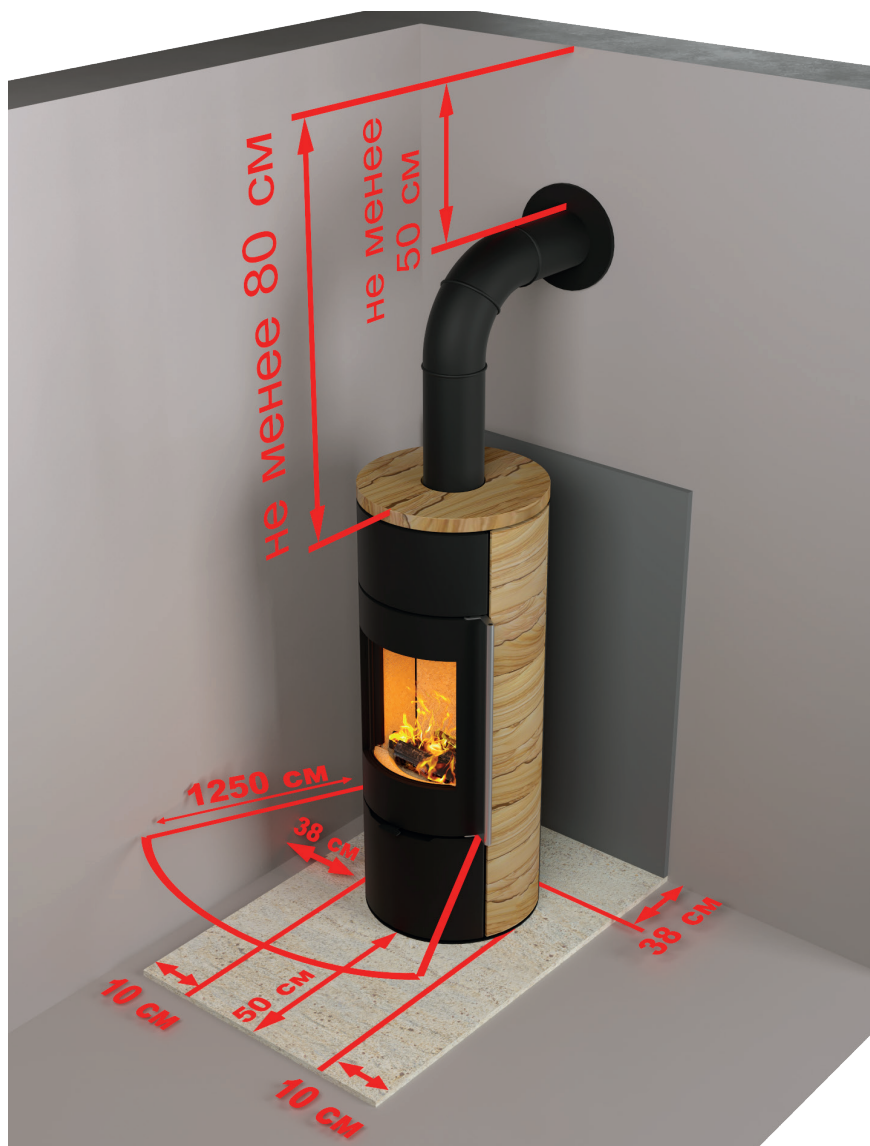
Для печей с поворотным механизмом необходимо обеспечить минимально необходимое расстояние не менее 500 мм при любом положении печи.



Размер отступки от стены должен соответствовать требованиям СП 7.13130.2013 «Отопление, вентиляция и кондиционирование. Требование пожарной безопасности». Расстояние до возгораемых поверхностей от боковых и задней стенки печи-камина должно составлять не менее 500 мм.

Расстояние от камина до защищенной от возгорания поверхности составляет не менее 380 мм. Минимальное безопасное расстояние от передней части камина до возгораемых предметов интерьера составляет не менее 1250 мм. Размещение горючих материалов ближе отмеченной безопасной дистанции может привести к пожару. Хранение легковоспламеняющихся жидкостей вблизи печи-камина запрещено.

Расстояние от верхней крышки печи до потолка, имеющего теплозащиту, должно быть не менее 800 мм, а для печи-камина, установленной в помещении с незащищенным потолком, – не менее 1200 мм.



Для защищенной поверхности

Пространство между дымовыми трубами и конструкциями кровли из негорючих и трудногорючих материалов следует перекрывать негорючими кровельными материалами.

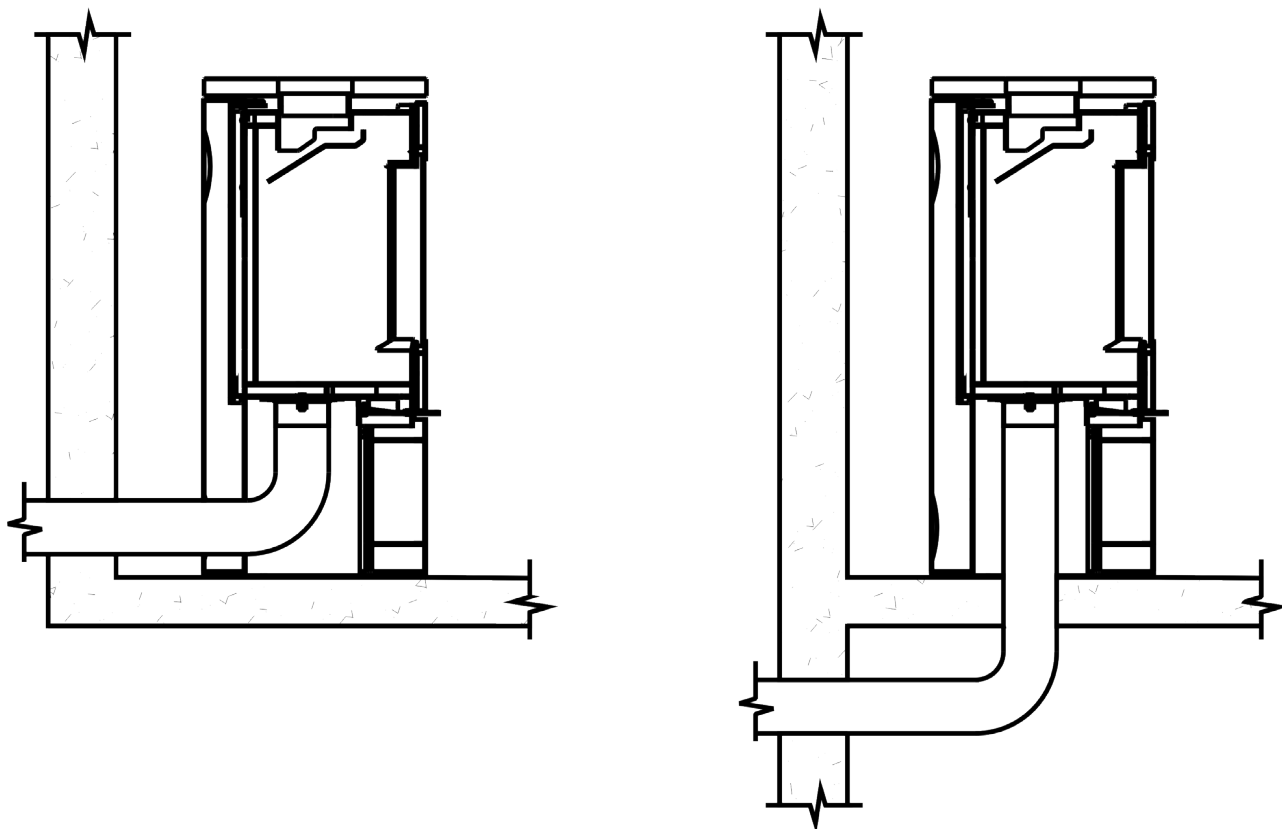
При стальных сборных трубах с теплоизоляцией внутри расстояние при проходе через потолок до возгораемых элементов конструкции должно быть не менее 500 мм, при защите прохода несгораемым материалом расстояние должно быть не менее 380 мм.

При открытых соединительных элементах расстояние от трубы до предметов - не менее 1000 мм. При ответвлениях трубы под 90° колено должно находиться на расстоянии не менее 700 мм от незащищенного потолка и 500 мм от защищенного потолка несгораемым материалом. Размеры разделок и отступок дымовых каналов печей-каминов следует принимать в соответствии с технической документацией завода-изготовителя дымоходов.



Для незащищенной поверхности

5. ПОДВОД ВОЗДУХА



Если в доме присутствует принудительная вытяжная вентиляция, согласно строительным нормам и правилам, должна быть и принудительная приточная вентиляция, соразмерная или превышающая отток воздуха.

Если печь-камин не оборудована отдельным подводом воздуха, необходимо обеспечить доступ свежего воздуха в помещение во время её работы, открыв окно или дверь непосредственно в помещении, где работает печь-камин.

Следите за необходимым притоком воздуха, иначе воздух будет забираться из вытяжек, расположенных в других помещениях.

Дополнительное поступление воздуха в камеру сгорания может быть реализовано из помещения или снаружи.

Печь-камин имеет встроенный канал для поступления воздуха снаружи - патрубок для поступления воздуха $\varnothing 120$ мм. Регулирование первичного воздуха под решетку происходит с помощью одного механизма (регулятора), который находится под дверцами топки.

6. ДЫМОХОД

Для каждого камина требуется отдельный дымоход. Его сечение должно соответствовать диаметру выходного патрубка каминной топки.

Минимальная высота дымохода должна составлять 5 м.

Подключение печи-камина к дымоходу должно быть под углом 45°.

Возможно подключение под углом 90°.

Длина горизонтального участка должна быть не более 1000 мм.

В случае использования облегчённых дымоходов (нержавеющей стали) возможно вертикальное подсоединение топки.

ВНИМАНИЕ!

Любой дымоход должен иметь самостоятельную опору и не нагружать печь-камин. На печь-камин может опираться только элемент подсоединения к дымоходу.

Тип подсоединения дымохода «по конденсату».

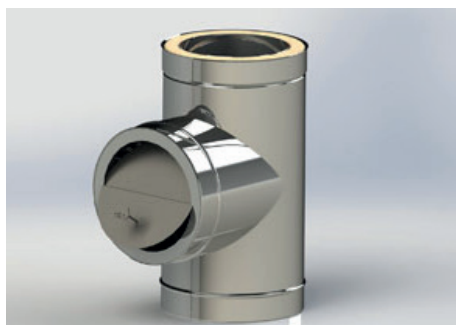
ВАЖНО!

Дымоход должен быть хорошо защищён и изолирован по всей длине, особенно его наружная часть. Если дымоход полностью находится снаружи, требуется двойная изоляция.

Дымоход должен отвечать требованиям газонепроницаемости, сопротивления коррозии и термической изоляции. В РФ – Противопожарные требования СП 7.13130.2013.

Иные варианты рассматриваются заводом-изготовителем индивидуально с учетом конкретных условий.

ТЯГА



6.1 Размер тяги дымохода должен составлять:

Минимальная тяга – 6 ± 1 Па

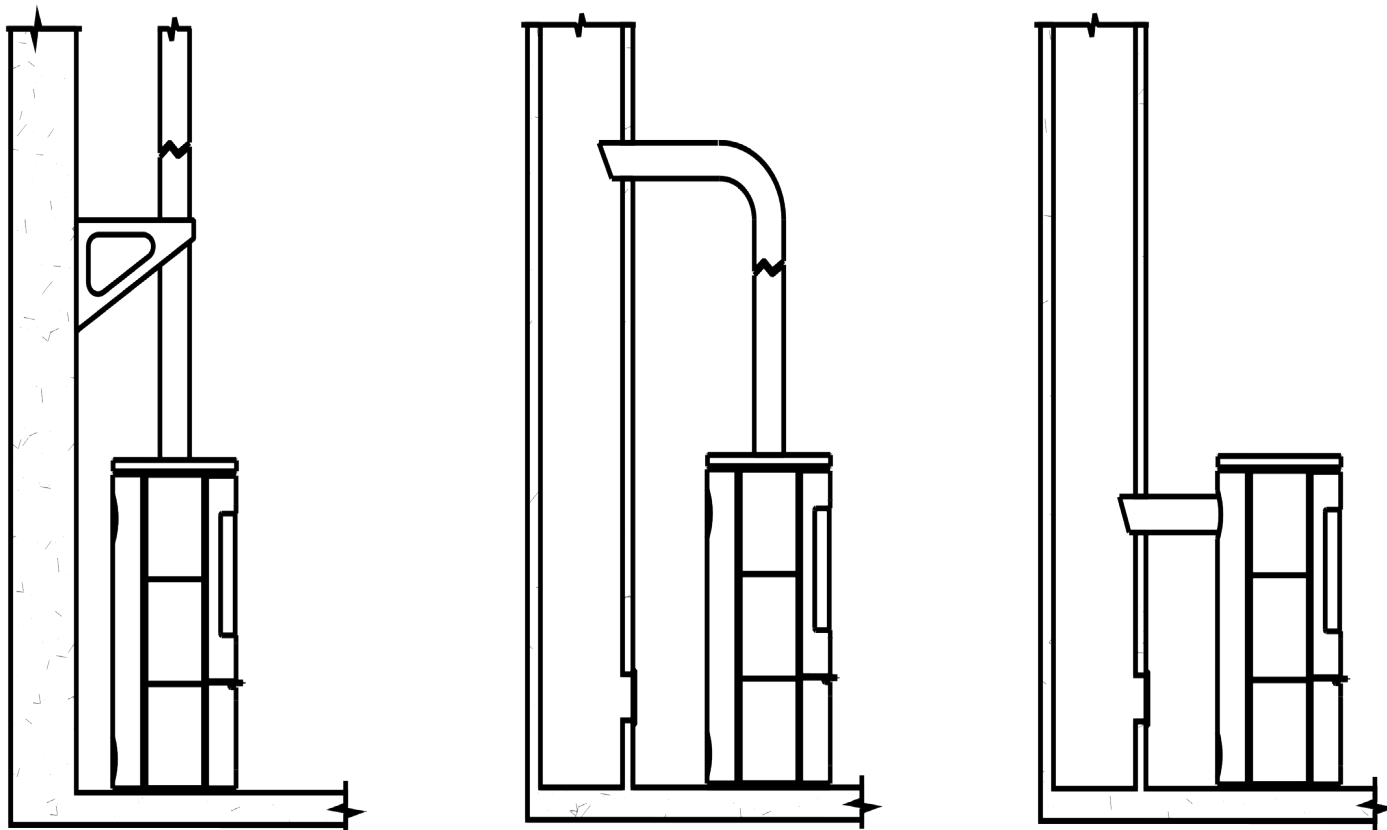
Средняя необходимая тяга – 12 ± 2 Па

Максимальная тяга – 18 ± 2 Па

Если величина тяги превышает 20 Па, необходима установка регулятора тяги.

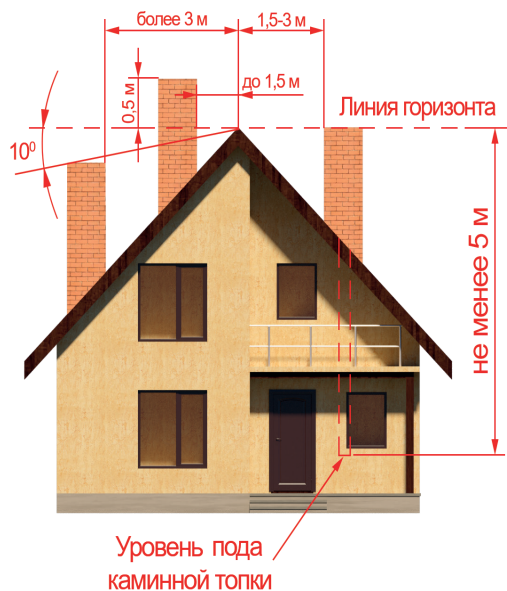
Обычно его монтируют на соединительной трубе в помещении, в котором установлен камин.

6.2 ПОДСОЕДИНЕНИЕ ДЫМОХОДА



Дымовой патрубок в стандарте установлен выходом вверх.
Возможно установить патрубок выходом назад.

6.3 УСТАНОВКА ДЫМОХОДА



Установка камина должна осуществляться СПЕЦИАЛИСТАМИ, в соответствии с обязательными строительными нормами, стандартами, пожарными требованиями и данной инструкцией.

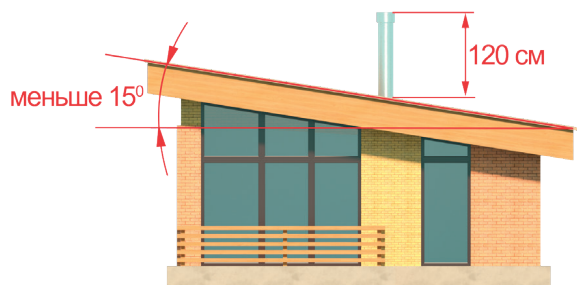
Оголовок дымовой трубы должен быть расположен так, чтобы не было ни малейшего риска, что какое-либо препятствие повлияет на тягу в камине. Соблюдение правил, показанных на рисунках, позволит Вам избежать проблем с тягой.



Не пренебрегайте данной рекомендацией!

Высота оголовка трубы над кровлей определяется несколькими факторами одновременно, а именно:

1. Высота дымохода не менее 5 м.
2. В зависимости от расстояния до конька кровли определяется высота оголовка.
3. Оголовок трубы должен быть выше зоны ветрового подпора.



ВАЖНО!

Только учёт всех трёх факторов создаст благоприятные условия для тяги.

7. ЭКСПЛУАТАЦИЯ ПЕЧИ-КАМИНА

7.1 ОБЩИЕ ПРАВИЛА ЭКСПЛУАТАЦИИ

ВНИМАНИЕ!

Помните, что стальные части печи-камина могут иметь высокую температуру, поэтому при его обслуживании необходимо использовать защитные перчатки.

Во время эксплуатации и использовании печи-камина следует соблюдать принципы, обеспечивающие основные условия безопасности:

- Ознакомиться с инструкцией по эксплуатации и беспрекословно соблюдать все ее положения;
- Печь-камин должна быть установлена монтажником в соответствии с принципами безопасности;
- Не перетапливать печь-камин;
- Необходимо помнить, что рядом с печью-камином нельзя располагать легковоспламеняющиеся вещества и жидкости, а также запрещается их ставить на подпочный лист.
- Не оставлять вблизи печи-камина вещи, чувствительные к воздействию температуры, не гасить огонь в топке водой, не эксплуатировать печь-камин с треснувшим стеклом, а также вблизи печи-камина не должны находиться легковоспламеняющиеся предметы;
- Предметы из легковоспламеняющихся материалов должны находиться от топки на расстоянии не менее 2 метров с боковой стороны камина.
- Не разрешать детям находиться вблизи печи-камина, играть с элементами управления, забираться внутрь печи-камина либо на верхнюю его часть;
- Все ремонтные работы поручать квалифицированному монтажнику, а также использовать оригинальные запчасти от производителя печи-камина;
- Недопустимы какие-либо изменения конструкции, принципов установки и использования без письменного согласия производителя;
- Запрещается применять для розжига печей-каминов бензин, керосин, дизельное топливо и другие легковоспламеняющиеся и горючие жидкости;
- Горящие дрова и угли не должны попадать на уплотнительный шнур дверцы. Высокая температура сокращает срок его службы в несколько раз, а открытый огонь сделает его непригодным к дальнейшей эксплуатации.
- Прежде чем покинуть помещение на длительное время, убедитесь что пламя в печи-камине погасло.

ВНИМАНИЕ!

Печь-камин должна эксплуатироваться только с закрытой дверкой. Запрещено вносить изменения в механизм закрывания двери!

7.2 ТОПЛИВО ДЛЯ ПЕЧИ-КАМИНА

Для эксплуатации печи-камина рекомендуется использовать сухие дрова лиственных пород дерева. Оптимальный размер поленьев: длина 25-30 см, диаметр 5-8 см. Не рекомендуется использовать дрова хвойных пород дерева.

Не рекомендуется использование сырых дров, а также других видов топлива: уголь, кокс, пластмассы, мусор и посторонние предметы, содержащие пластик, резину, другие материалы, выделяющие едкий дым при горении.

Влажность дров должна составлять от 15% до 20%. Такие дрова легко разгораются, дают много тепла и минимальное количество дыма. Естественный процесс сушки дров занимает от нескольких месяцев до года, в зависимости от породы дерева и климатических условий.

Дрова необходимо хранить в сухом, хорошо проветриваемом месте, чтобы избежать гниения и развития плесени. Идеально подойдет дровяник или навес, защищающий дрова от дождя и снега. Также, следует избегать хранения дров в закрытых помещениях без достаточной вентиляции, так как это может привести к образованию конденсата и ухудшению качества дров.

Соблюдение всех данных условий обеспечит Вам эффективное и безопасное горение в печи-камине.

7.3 РАСТОПКА ПЕЧИ-КАМИНА

Запрещено растапливать печь-камин большим количеством щепы или сухих веток, так как при их сгорании мгновенно развивается очень высокая температура, что неминуемо приводит к быстрому разрушению топки.

Самое первое разжигание огня должно быть произведено специалистом.

Норма закладки дров - 2-3 кг.

Развести огонь способом, описанным ниже. Постепенное наращивание температуры обеспечит медленное расширение материалов и их стабилизацию. Вначале будет происходить выделение дыма и запаха технологического происхождения (краски, герметика), но постепенно прекратится. Разжигать огонь в первый раз следует при открытых окнах.

7.3 РАСТОПКА ПЕЧИ-КАМИНА

Для того, чтобы легко и безопасно разжечь огонь в печи-каmine, следуйте данной инструкции:

- 1) Откройте шиберную заслонку (если есть) и переведите ручку подачи воздуха на максимум.



- 2) Откройте дверцу топki печи-камина и уложите ряд дров (1-2 полена).



Сверху положите немного дров помельче, затем положите немного сухой щепы и подожгите ее.

7.3 РАСТОПКА ПЕЧИ-КАМИНА



3) Наблюдайте как разгорается огонь. Если у Вас дрова хвойных пород, дверку лучше сразу прикрыть.



4) Первые 10-20 минут, пока дрова разгораются, прогревается топка, нормализуется тяга в дымоходе. Когда дрова хорошо разгорятся, уменьшите подачу воздуха с помощью регуляторов. Преждевременное ограничение подачи воздуха может привести к закопчению стекла.

7.3 РАСТОПКА ПЕЧИ-КАМИНА

5) С закрытой дверкой регулируйте подачу воздуха. Установите ручку в среднее положение – это оптимальный режим для печи-камина. В таком режиме печь-камин может топиться постоянно, гарантируется безопасность и повышенный срок службы.

6) Когда дрова полностью обуглятся, и пламя уменьшится, можно снова подкладывать дрова, соблюдая норму закладки и обеспечив необходимую регулировку горения.

7) Как правильно подкладывать дрова – см. раздел «Регулярная эксплуатация топки».

Настоятельно рекомендуем первый розжиг (холодная печь-камин) производить именно так. Данный способ розжига дает Вам следующие преимущества:

Дрова легко разгораются, без дыма и копоти.

Дрова разгораются постепенно, что очень важно для долговечности топки, поскольку такой способ розжига не создает термоудара для холодной топки – печь-камин прослужит значительно дольше.

Розжиг сверху снижает выброс сажи и прочих недогоревших продуктов топкой, поэтому дымоход останется чистым и прослужит дольше.

Стекло остаётся идеально чистым всё время, пока Вы топите.

ВНИМАНИЕ!

7.4 ОБСЛУЖИВАНИЕ ПЕЧИ-КАМИНА

Обслуживание печи-камина и дымохода включает следующие действия:

- обслуживание и очистка дверцы;
- очистка камеры сгорания;
- прочистка дымохода.

Подача воздуха на обдув стекла позволяет сохранить стекло чистым. Однако, небольшое потемнение может возникнуть в некоторых зонах при нормальном функционировании по разным причинам – недостаточно сухие дрова, растопка холодного камина «розжигом снизу», небрежная укладка дров близко к стеклу, минимальная подача воздуха на горение.

Чистите стекло в холодном состоянии только х/б тканью (мягкие салфетки), смоченной в холодном растворе дровяной золы. Если этого окажется недостаточно, нанесите небольшое количество чистой золы из камина. Затем почистите стекло чистой х/б тканью, смоченной в воде, и протрите поверхность сухой тканью.

При чистке не применяйте любые агрессивные моющие средства! Это может повредить компоненты печи-камина (уплотнения, полированные участки, нержавеющие элементы, стекло и т.д.). Не используйте абразивные средства для чистки, потому что это приведет к царапинам.

ВНИМАНИЕ!

Согласно Постановления Правительства РФ от 16 сентября 2020 г. N 1479 «Об утверждении Правил противопожарного режима в Российской Федерации», перед началом отопительного сезона, а также в течение отопительного сезона необходимо производить очистку дымоходов и печей-каминов от сажи не реже 1 раза в 3 месяца. Если печь-камин используется для приготовления пищи - не реже 1 раза в месяц.

Данное изделие является продуктом высокого качества, произведенное по современным технологиям. Примененные материалы тщательно отобраны и так же как и весь производственный процесс, подвержены постоянному контролю.

Для установки или переделки данного изделия, необходимы специальные знания. По этой причине наша продукция может устанавливаться и вводиться в эксплуатацию только специалистами.

7.5 РЕГУЛЯРНАЯ ЭКСПЛУАТАЦИЯ ПЕЧИ-КАМИНА

Просим вас придерживаться нижеследующих рекомендаций при эксплуатации печи-камина:

При подкладывании дров в печь-камин, прежде, чем открыть дверцу, откройте шиберную заслонку (если предусмотрена). Плавно, без резких движений, приоткройте дверцу, чтобы выровнялось давление, затем откройте.

Если при открывании дверцы шиберная заслонка будет закрыта, то в помещение попадет дым. То же самое произойдет при слишком резком открывании дверцы.

Мы рекомендуем регулярно подкладывать небольшое количество дров (1-2 полена) чтобы избежать задымления и закопчения стекла.

После каждого подкладывания увеличивайте подачу воздуха, чтобы дрова хорошо разгорались. Затем установите в среднее положение.

Если вы топите печь-камин с малой интенсивностью (огня почти не видно), что достигается путем сокращения подачи воздуха на горение, образуется избыточное количество сажи и водяного пара, поэтому возможно загрязнение стекла и отложение сажи в дымоходе, особенно если дрова недостаточно сухие. В таких условиях вам необходимо чистить дымоход каждый квартал или чаще, во избежание потери тяги и возгорания в трубе.

Эксплуатация печи-камина в интенсивном режиме долгое время может привести к перегреву и к повреждению.

Мы рекомендуем использовать хорошо высушенные дрова и топить камин в номинальном (среднем) режиме максимальное количество времени.

Пламя при горении не должно выходить за пределы видимой части топочной камеры, что регулируется положением рычага подачи воздуха. Огонь в печи-камине с открытой дверкой регулируется естественным путём только количеством и толщиной поленьев.

Все элементы камина могут иметь высокую температуру и поэтому всегда используйте защитные перчатки.

ПОМНИТЕ!

Горящие дрова и угли не должны попадать на уплотнительный шнур дверцы. Высокая температура сократит срок его службы в несколько раз, а открытый огонь сделает его непригодным к дальнейшей эксплуатации.

ВАЖНО!

7.6 РАСХОД ВОЗДУХА. ЗАГРУЗКА ПЕЧИ-КАМИНА

Расход воздуха (кубометров в час) в каждой печи-камине зависит от количества дров и количества подаваемого воздуха в топку. В закрытом состоянии печи-камины расходуют от 15-20 кубометров в час, до 100-150 кубометров в час, в зависимости от размеров и площади дверки. В открытом состоянии печь-камин работает как открытый камин, поэтому расход воздуха увеличивается в 3-4 раза. Обязательно учитывайте это при монтаже приточной вентиляции в помещении, проконсультируйтесь с монтажной организацией и заводом-изготовителем.

Печь-камин	Загрузка топки, кг дров*
Серия R	1,3-3
OVAL 600	1,4-2,8
Серия КИВИ	1,3-3
F 341	1,3-2,6
F 451 и F 451 L	1,3-3
КУБ ПК 4581	1,3-3
D 600	1,3-3
КУБУС 500	1,3-2,6
Серия КУБ 800	2,8-4,2
КУБ Т800	2,8-4,2
Серия АЛИСА	1,85
Майолика	1,85

*Средний размер полена 30-33см = 1,3 кг



Серия R



OVAL 600



Серия КИВИ



Серия F



D 600



КУБУС 500



КУБ ПК 4581



Серия КУБ 800



КУБ Т 800

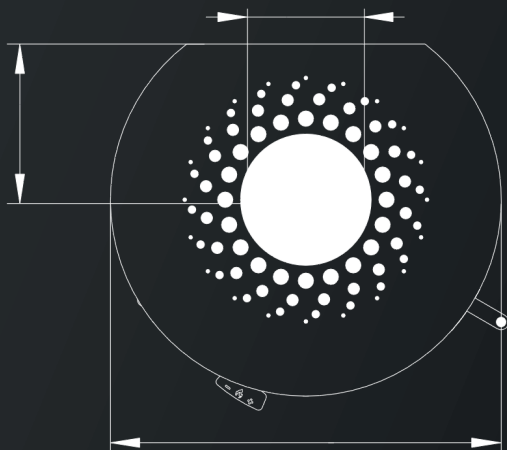
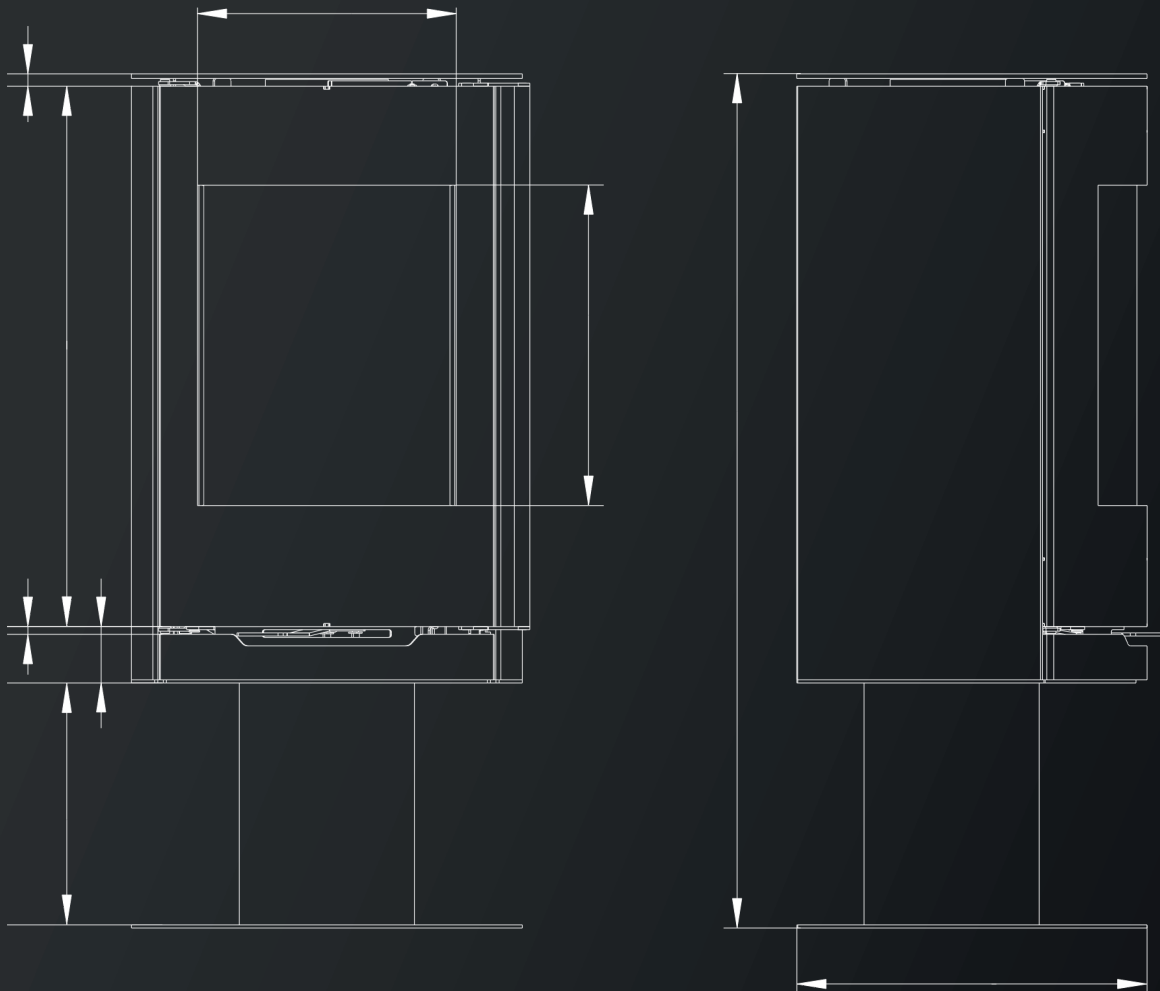


Серия АЛИСА



Майолика

8. ХАРАКТЕРИСТИКИ



8.1 ХАРАКТЕРИСТИКИ

Завод-изготовитель оставляет за собой право изменять некоторые параметры печей-каминов без предварительного уведомления. Актуальные значения уточняйте при покупке печи-камина.

Все размеры в таблице приведены в миллиметрах.

Модель печи-камина	Диаметр дымохода	Вес кг	Мощность КВт	Габариты упаковки (д*ш*в)	Модель печи-камина	Диаметр дымохода	Вес кг	Мощность КВт	Габариты упаковки (д*ш*в)
R1	150	120	6,8	700*850*1400	КУБ ПК 4581 в металле на низкой ноге	150	117	6	1300*900*1800
R1.0	150	120	6,8	700*850*1400	КУБ ПК 4581 в металле на дровнике	150	182	6	1300*900*1800
R1.0 K	150	163	6,8	750*900*1750					
R1.0 K MAX	150	237	6,8	800*900*1550	КУБ ПК 4581 в камне на ноге	150	150	6	1300*900*1800
R1 N	150	118	6,8	700*850*1400					
R1.0 N	150	123	6,8	700*850*1400	КУБ ПК 4581 в камне на дровнике	150	147	6	1500*900*2050
R1.0 N K	150	127-153	6,8	700*860*1400					
R1 L	150	137	6,8	750*900*1600	КУБ ПК 4581 в камне на дровнике	150	191	6	1700*900*1800
R1.0 L	150	135	6,8	750*900*1600					
R1.0 L K	150	189	6,8	750*900*1600	D 600 на ноге	150	83	7	700*850*1100
R1.0 L K MAX	150	269	6,8	800*900*1800					
R1 XL	150	144	6,8	750*900*1750	D 600 на подиуме	150	116	7	900*1350*1400
R1.0 XL	150	142	6,8	750*900*1750					
R1.0 XL K	150	200	6,8	750*900*1750	КУБУС 500	150	82	7,2	700*900*1400
R1.0 XL K MAX	150	328	6,8	710*900*1150					
R1 XXXL	150	168	6,8	750*900*3050	КУБ 800 на подиуме	150	200	13,3	900*1300*850 1250*1280* 850 (печь) 550*1300* 800 (подиум)
R1.0 XXXL	150	175	6,8	750*900*2150					
ОVAL 600	150	135	7	710*870*1400	КУБ 800 на дровнике	150	240	13,3	900*1450*1300
КИВИ ПК 5070 5МК	150	312	6,3	1300*900*1350					
КИВИ ПК 5070 5К	150	370	6,3	1300*900*1350	КУБ ЗС 800	150	212	13,3	900*1300*850 1250*1280* 850 (печь) 550*1300* 800 (подиум)
КИВИ ПК 5070 7МК	300	340	6,3	800*900*1600					
КИВИ ПК 5070 7К	200	499	6,3	800*900*1600	КУБ ЗС 800 на подиуме	150	245	13,3	900*1450*1300
F 341	150	110	6	700*850*1400					
F 451	150	121	7,1	700*850*1400	КУБ Т 800	150	245	10	1200*1250*850
F 451 L	150	128	7,1	800*900*1600					
F 451 XL	150	135	7,1	800*900*1700	КУБ Т 800 с поворотным механизмом	150	245	10	1200*1250*850
КУБ ПК 4581 в металле на ноге	150	120	6	750*900*1700					
					АЛИСА 800	150	126	9	550*750*1250
					АЛИСА 920	150	145	9	550*750*1250
					МАЙОЛИКА	150	179	9	650*800*1350

9. ВОЗМОЖНЫЕ ПРОБЛЕМЫ И ИХ РЕШЕНИЕ

ВНИМАНИЕ!

При сжигании дров искры от камина могут попасть в трубу и зажечь накопленный слой сажи. Поэтому топку и дымоход необходимо регулярно чистить.

При запуске камина после длительного перерыва в работе в первую очередь проверьте, что дымоход не забит и полностью открыт. Если вы увидели пламя, исходящее из отверстия дымовой трубы, в первую очередь позвоните в пожарную службу! Закройте подачу воздуха в печь-камин.

Удалите все воспламеняющиеся предметы рядом с дымоходом. В случае пожара дымохода температура может достигать до 1300 ° C.

После возгорания сажи в дымоходе обратитесь к специалисту, который сможет оценить состояние дымохода.

**ЗАВОД-ПРОИЗВОДИТЕЛЬ РЕКОМЕНДУЕТ:
ВО ИЗБЕЖАНИЕ ПОЖАРА И ЗАДЫМЛЕНИЯ
ПОМЕЩЕНИЯ ПЕЧЬ-КАМИН ДОЛЖНА
ИСПОЛЬЗОВАТЬСЯ С ЗАКРЫТОЙ ДВЕРЦЕЙ.**

9.1 В ходе эксплуатации камина могут возникнуть некоторые неполадки. Они обусловлены нарушением обязательных правил, положений инструкции по эксплуатации камина или по причине, вызванной условиями окружающей природной среды. Наиболее частые причины неправильной эксплуатации камина с решениями приведены ниже.

ПРОБЛЕМА	ВОЗМОЖНАЯ ПРИЧИНА	РЕКОМЕНДАЦИИ
Не разгорается огонь	<ul style="list-style-type: none"> - древесина плохого качества или сырая - неправильная укладка дров - недостаточный доступ воздуха - холодный дымоход - недостаточная тяга (см. примечание) 	<ul style="list-style-type: none"> - использовать сухую древесину (хранение под навесом не менее 2-х лет) - применять укладку и способ розжига, как указано в п.7.3. - откройте подачу воздуха - изолируйте дымоход в холодных участках
Камин дымит при розжиге	<ul style="list-style-type: none"> - холодный дымоход - дымоход засорился - недостаточная тяга (см. примечание) - закрыта шиберная заслонка в дымоходе - недостаточный приток воздуха в помещении 	<ul style="list-style-type: none"> - применять укладку и способ розжига, как указано в п.7.3. - чистка дымохода - открыть шиберную заслонку - открыть окно или дверь
Камин дымит при открытой дверце	<ul style="list-style-type: none"> - слишком быстрое открывание дверцы - закрыта шиберная заслонка в дымоходе - недостаточный приток воздуха в помещении - наличие принудительной вентиляции - слишком маленькая тяга в дымоходе: <ul style="list-style-type: none"> * проблемы с дымоходом * атмосферные условия (см. примечание) * расположение вблизи более высокого объекта («ветровой подпор») 	<ul style="list-style-type: none"> - открывать дверь медленнее - открыть шиберную заслонку - применять укладку и способ розжига, как указано в п.7.3 - обеспечить надлежащую вентиляцию помещения - отключить вентиляцию на время работы камина - проверить дымоход на наличие отложений сажи и прочистить при необходимости - увеличить высоту дымохода - не пользоваться камином при определенном направлении ветра
Явление недостаточного отопления	<ul style="list-style-type: none"> - древесина плохого качества или сырая - небольшое количество топлива - избыточная тяга 	<ul style="list-style-type: none"> - используйте сухую древесину твердых пород - положите норму дров, как указано в инструкции - уменьшите доступ воздуха на горение
Чрезмерное загрязнение стекла камина	<ul style="list-style-type: none"> - древесина плохого качества или сырая - холодный дымоход - функционирование топки на пониженной мощности 	<ul style="list-style-type: none"> - используйте сухую древесину твердых пород - применять укладку и способ розжига, как указано в п.7.3. - протапливать камин на полную мощность хотя бы в течение 10 минут в день

10. ГАРАНТИЙНЫЕ УСЛОВИЯ

10.1

СРОК СЛУЖБЫ ПЕЧИ-КАМИНА НЕ МЕНЕЕ 15 ЛЕТ*

Обращаем Ваше внимание на то, что при получении ИЗДЕЛИЯ (каминная топка, печь-камин АСТОВ), ПОКУПАТЕЛЬ обязан проверить комплектацию и внешний вид ИЗДЕЛИЯ на предмет отсутствия физических дефектов (вмятин, трещин, сколов и т. п.) и полноту комплектации.

После приемки ИЗДЕЛИЯ претензии по качеству и внешнему виду не принимаются.

До проведения монтажных работ ИЗДЕЛИЕ должно храниться на деревянном поддоне. Помещение, в котором будет храниться ИЗДЕЛИЕ, должно соответствовать следующим требованиям:

- Согласно ГОСТу 15150-69, оно должно быть неотапливаемым. Температура корпуса топки должна соответствовать температуре окружающей среды.
- В него не должны проникать прямые солнечные лучи.
- Оно должно быть закрытым. Кровля и стены должны надёжно защищать топку от дождя и снега.
- В помещении должна быть естественная вентиляция. Если воздух застаивается, то на ИЗДЕЛИЯХ может образоваться конденсат.

НЕСОБЛЮДЕНИЕ УСЛОВИЙ ХРАНЕНИЯ ИЗДЕЛИЯ МОЖЕТ ПРИВЕСТИ К ОБРАЗОВАНИЮ РЖАВЧИНЫ НА МЕТАЛЛИЧЕСКИХ ПОВЕРХНОСТЯХ, ЧТО НЕ ЯВЛЯЕТСЯ ГАРАНТИЙНЫМ СЛУЧАЕМ.

**ВНИМАНИЕ!
ВАЖНО!**

**ASTOV**

Привлекайте только сертифицированных специалистов для монтажа камина и дымохода!

Правильность выполнения монтажных операций и соответствие производимых работ требованиям действующих нормативов.

Гарантийное обслуживание осуществляется в рамках выданных покупателю обязательств при предъявлении клиентом полностью заполненного гарантийного талона.

Гарантийный срок начинается с момента передачи изделия конечному клиенту. Факт передачи изделия отражается в акте приема/передачи и закрепляется подписями и печатями сторон.

Гарантийный срок на корпус печи-камина от прогорания составляет 5 лет.

Гарантийный срок на **все механические части**, ручки управления горением, прижимные механизмы составляет 2 года.

Гарантийный срок на **дымовой зуб** составляет 6 месяцев.

Гарантийный срок на **элементы шнуров уплотнения** составляет 6 месяцев. Недопустим контакт **уплотнительных шнуров** с тлеющими углями и горящими поленьями. При температуре 480°C уплотнительные шнуры белеют, при температуре выше 700°C начинаются необратимые разрушения.

Гарантийный срок на элементы **внутренней футеровки** составляет 6 месяцев.

На стекло (керамическое жаропрочное) гарантия не распространяется. Стекло выдерживает тепловые нагрузки до 800°C, поэтому считается, что повредиться стекло может только от механических нагрузок или при несоблюдении правил эксплуатации.

Изменение цвета краски из-за термической нагрузки, выгорание краски с поверхностей, контактирующих с огнем, не являются гарантийным случаем.

ЛЮБОЕ НАРУШЕНИЕ ПРАВИЛ МОНТАЖА И ЭКСПЛУАТАЦИИ, ИЗЛОЖЕННЫХ В ДАННОЙ ИНСТРУКЦИИ, ЛИШАЕТ ВАС ПРАВА НА ГАРАНТИЙНОЕ ОБСЛУЖИВАНИЕ.

10.2 ГАРАНТИЙНЫЙ ТАЛОН

МОДЕЛЬ ПЕЧИ-КАМИНА		
СЕРИЙНЫЙ НОМЕР		
ПРОДАВЕЦ		
ИМЯ/ОРГАНИЗАЦИЯ		дата и штамп продавца
АДРЕС		
ТЕЛ/ФАКС		подпись ответственного
ДАТА ПРОДАЖИ		
ПОКУПАТЕЛЬ		
Я подтверждаю, что прочитал данную инструкцию и условия гарантии, и в случае их несоблюдения, производитель не несет ответственности по гарантийным условиям.		подпись покупателя
УСТАНОВЩИК ПЕЧИ-КАМИНА		
ИМЯ/ОРГАНИЗАЦИЯ		подпись ответственного лица
АДРЕС УСТАНОВЩИКА		
ТЕЛ/ФАКС		
ДАТА ВВОДА В ЭКСПЛУАТАЦИЮ		
Я подтверждаю, что печь-камин, установленный моей компанией в соответствии с требованиями данной инструкции, установлен по всем обязательным стандартам, строительным и пожарным требованиям. Установленная печь-камин готова для безопасного использования.		подпись ответственного лица

УСЛОВИЯ ПРЕРЫВАНИЯ ГАРАНТИЙНЫХ ОБЯЗАТЕЛЬСТВ

ЕСЛИ

Утеряны документы, подтверждающие факт покупки товара или гарантийный талон;

Изделие имеет следы механического повреждения или вскрытия;

Были нарушены условия эксплуатации, транспортировки или хранения;

Выполнен монтаж в нарушении инструкции завода-изготовителя;

Монтаж камина, печи, дымохода производился непрофессиональными мастерами, с нарушением руководства по монтажу и действующими СНиПами;

Эксплуатация печи-камина производилась во время ремонтно-строительных работ.

ГАРАНТИЯ НЕ РАСПРОСТРАНЯЕТСЯ

На недостатки, возникшие вследствие и во время перевозки от продавца к потребителю (проблемы перевозчика);

На недостатки, возникшие в результате установки вследствие несоблюдения инструкции по установке;

На элементы, которые подвержены естественному износу;

На вред из-за тепловой нагрузки печи-камина;

На недостатки, возникшие вследствие применения не подходящего топлива (хвойных деревьев, влажных дров);

На недостатки, появившиеся вследствие форс-мажора;

На недостатки, возникшие вследствие осуществления самостоятельного ремонта печи-камина или его изменение;

На недостатки, возникшие по вине потребителя или при несоблюдении инструкций по эксплуатации;

На выявленные различия цвета, оттенков, вида и структуры натурального камня, что является его неотъемлемой характеристикой;

На печи-камины, используемые в коммерческих целях.

ПОДАЧА ПРЕТЕНЗИИ ПРОИЗВОДИТЕЛЮ

ДЛЯ ЭТОГО ВАМ НЕОБХОДИМО СВЯЗАТЬСЯ
С ПРОДАВЦОМ И ВЫПОЛНИТЬ СЛЕДУЮЩИЕ
ПУНКТЫ ИНСТРУКЦИИ

- 1 Прислать фото с заполненным гарантийным талоном
(должны быть заполнены графы)
 - модель
 - номер изделия
 - дата продажи и печать организации
 - дата монтажа и печать организации
- 2 Описать дефект своими словами.
- 3 Прислать фото/видео подтверждение дефекта.
 - общий вид изделия (обязательно)
 - фото/видео дефекта
- 4 Написать свои требования по урегулированию претензии.
- 5 Дождаться ответа, что ваше сообщение принято.

Гарантия предоставляется только при предъявлении данного
гарантийного талона.

ПРАВИЛА БЕЗОПАСНОСТИ ПРИ ЭКСПЛУАТАЦИИ ПЕЧИ-КАМИНА

- 1 При эксплуатации печи-камина должны соблюдаться требования инструкций фирм-изготовителей и Правил пожарной безопасности.
- 2 Перед розжигом печи-камина следует убедиться в наличии тяги в дымовых каналах (трубах). Для этого к приоткрытой дверке печи-камина необходимо поднести полоску тонкой бумаги. Отклонение ее в сторону печи-камина свидетельствует о наличии тяги.
- 3 Загрузка печи-камина дровами не должна превышать количество, обозначенное в инструкции по эксплуатации.
- 4 В помещениях, в которых установлена печь-камин, допускается хранение дров в количестве не более суточной потребности.
- 5 Очистка дымовых труб от сажистых отложений должна осуществляться перед началом отопительного сезона, а также не реже одного раза в три месяца в течение отопительного сезона.
- 6 Помещения, в которых установлена печь-камин, должны быть оснащены ручными порошковыми или углекислотными огнетушителями вместимостью не менее 2 л.
- 7 Перед началом отопительного сезона необходимо осуществлять проверку технического состояния печи-камина и дымовых труб в целях выявления наличия тяги, герметичности узлов соединений и исправности элементов печи-камина и труб.
- 8 При эксплуатации печи-камина запрещается:
 - применять вид топлива, не предназначенный для печи-камина;
 - использовать для растопки легковоспламеняющиеся и горючие жидкости;
 - применять дрова, размеры которых превышают размеры, указанные в инструкции по эксплуатации;
 - сушить одежду, другие материалы и предметы на деталях печи-камина;
 - размещать сгораемые предметы ближе 1,5 м от излучаемой поверхности каминов;
 - заполнять нишу для хранения дров легкогорючими материалами, а также переполнять ее дровами;
 - разжигать печь-камин при разбитом или треснувшем стекле;
 - перегревать печь-камин путем сжигания большого количества дров;
 - перекрывать дымовые каналы при горении дров;
 - удалять не потухшие угли и золу;
 - заливать огонь в печах-каминах водой;
 - вносить изменения в конструкцию печи-камина и использовать печь-камин не по назначению;
 - оставлять без присмотра детей в помещении, где расположена работающая печь-камин.

ДЛЯ ЗАМЕТОК



 **ASTOV**

A  **STOV**

