

Руководство

по монтажу и эксплуатации
изразцовой
облицовки для камина

«Медальон-Центральный
Двухъярусный»

I. Назначение

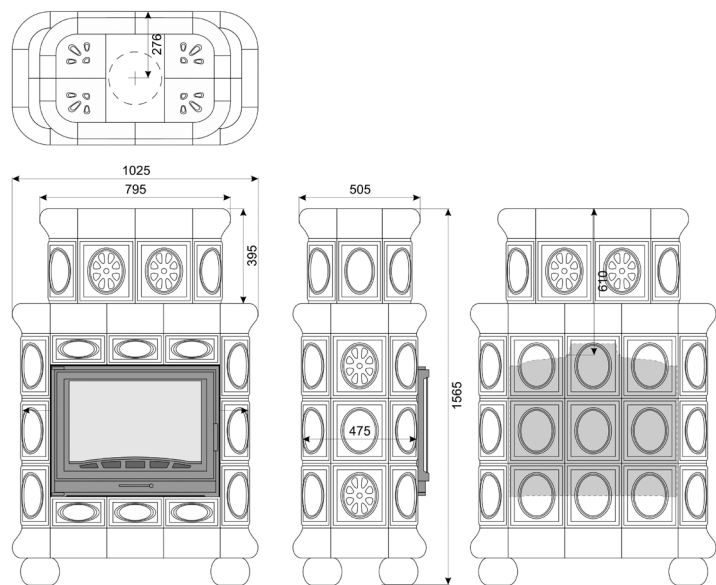
Изразцовая облицовка «Медальон-центральный двухъярусный» предназначена для декорирования топки.

Облицовка также выполняет конвективную и теплонакопительную функцию.

II. Технические характеристики:

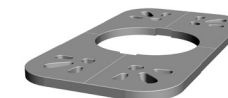
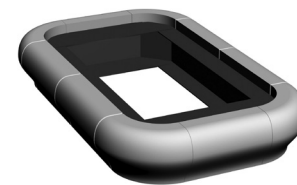
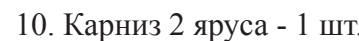
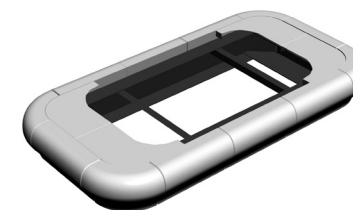
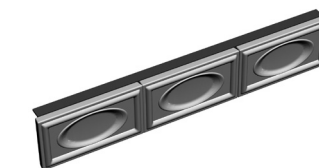
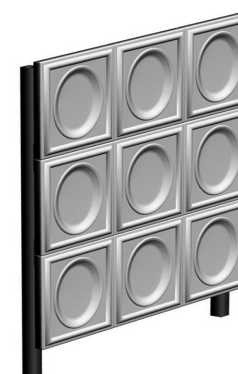
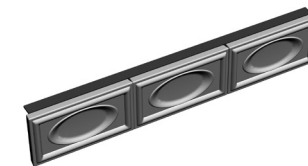
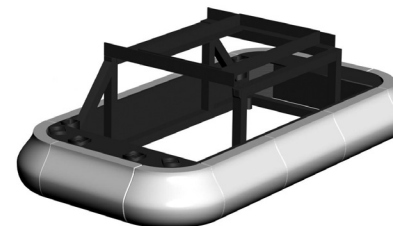
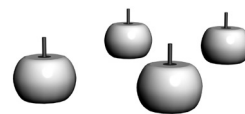
- ширина - 1095
- высота - 1565
- глубина - 555
- масса - 240 кг
- масса в упаковке - 280 кг

Изразцовый комплект по своему качеству должен соответствовать образцам и обладает технологическими особенностями, характерными для изразцов, т.е. наличие кракелюра (паутинка трещинок на глазури, обусловленная технологией и не влияющая на долговечность), лёгкой игры оттенков и геометрии - особенностями изделий ручной работы.



III. Комплектность

1. Ножки - 4 шт.
2. Нижний карниз - 1 шт.
3. Нижнее панно - 1 шт.
4. Боковая стенка - 2 шт.
5. Задняя стенка - 1 шт.
6. Верхнее панно - 1 шт.
7. Средний карниз - 1 шт.
8. Бок. стенки 2 яруса - 2 шт.
9. Пер. Зад. стенки 2 яруса - 2 шт.
10. Карниз 2 яруса - 1 шт.
11. Полка - 1 шт.
12. Саморез - 5 шт.
13. Болт М8 - 14 шт.
14. Гайка М8 - 14 шт.
15. Шайба М8 - 28 шт.
16. Термостойкий герметик - 1 шт.



IV. Порядок сборки

Рекомендации:

Монтаж изразцовой облицовки должен осуществляться специалистом и производиться согласно СНиП 41-01-2003 (отопление вентиляция и кондиционирование).

При сборке облицовки необходимо обеспечить ровную горизонтальную поверхность в месте установки

Изразец - хрупкий материал и требует бережного обращения.

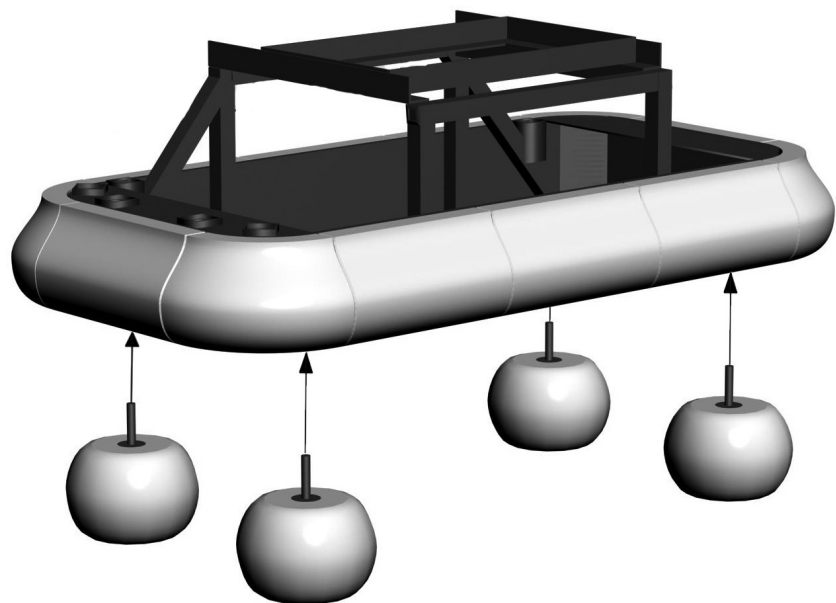
Безопасное расстояние от облицовки до возгораемых предметов (согласно СНиП безопасное расстояние до горючих материалов должно быть: спереди – 1,5 м., в стороны и сзади – 0,5 м., сверху – 1,2 м).

Зазор между металлическими частями топки и керамическими частями облицовки должен быть не менее 3 мм.

Пошаговая инструкция.

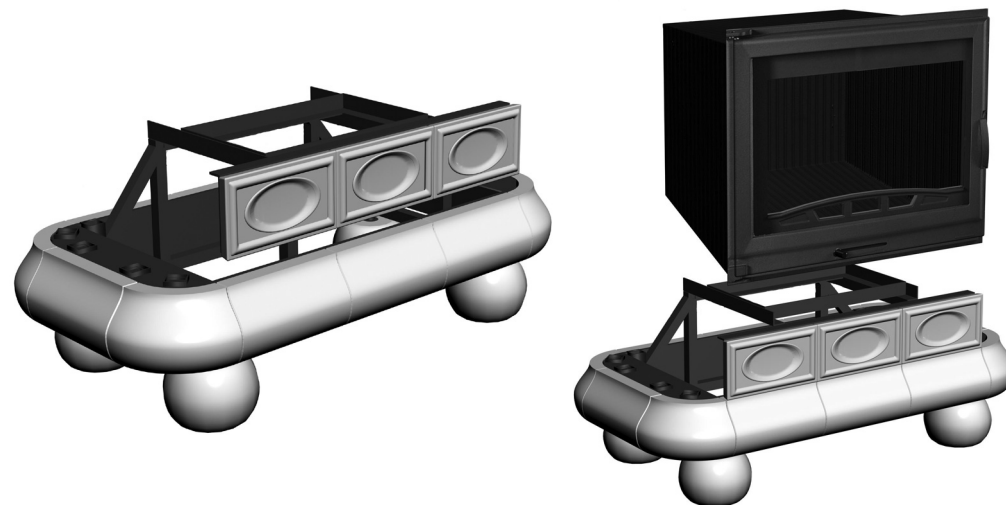
Шаг 1.

К нижнему карнизу, в приваренные гайки, завернуть 4 ножки. Выполнить позиционирование камина (установить горизонтальные и безопасные расстояния)



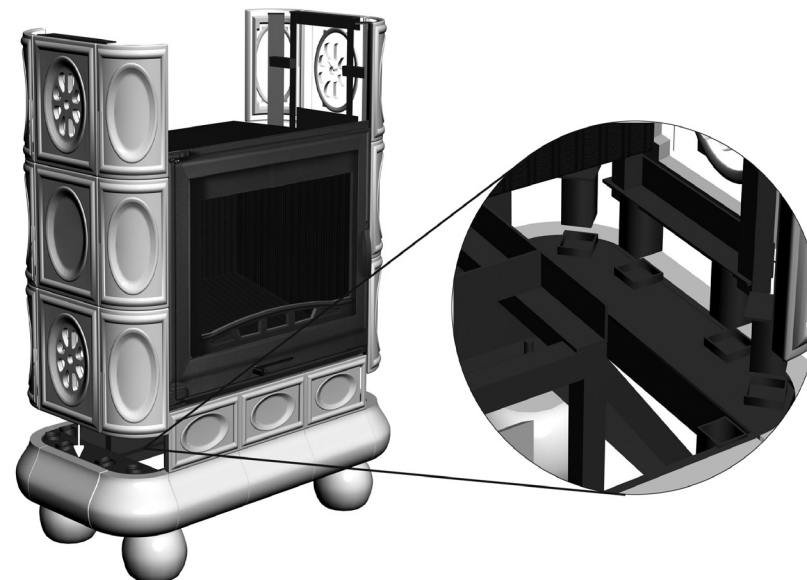
Шаг 2.

К нижнему карнизу, двумя саморезами, закрепить нижнее панно. В направляющие установить топку, и окончательно спозиционировать её.



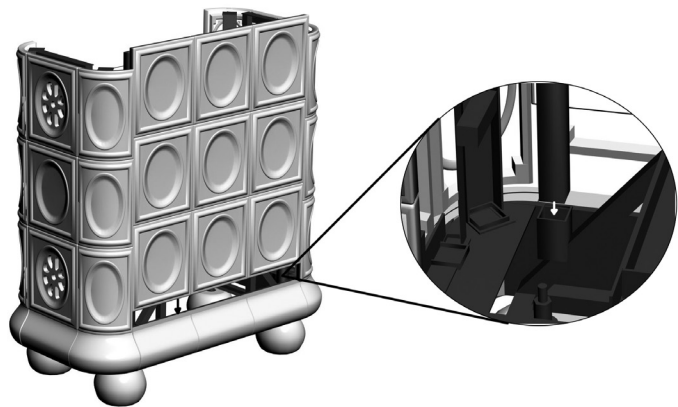
Шаг 3.

Боковые стенки установить в направляющие на нижний карниз как показанных на рисунке.



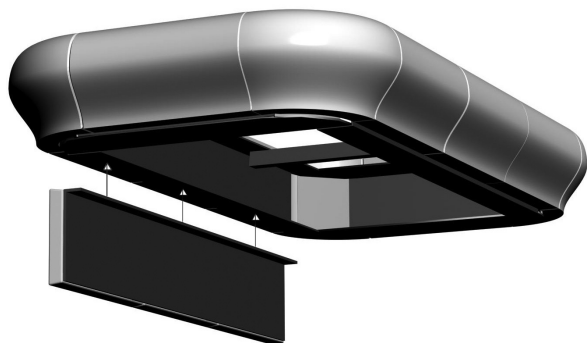
Шаг 4.

Установить заднюю стенку как показано на рисунке.



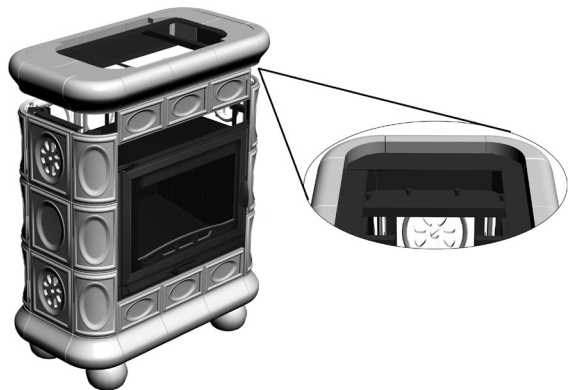
Шаг 5.

Верхнее панно прикрепить тремя саморезами к верхнему карнизу.



Шаг 6.

Установка и крепление карниза первого яруса болтами М8 с гайками (10 шт).



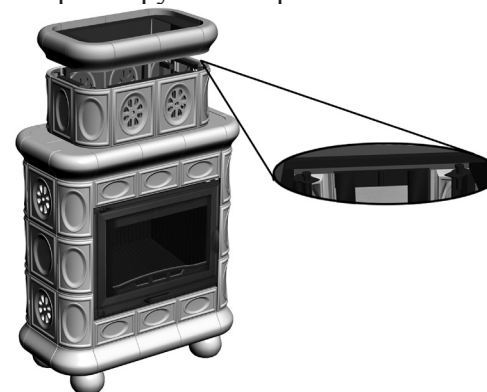
Шаг 7.

Монтаж стенок второго яруса аналогично стенкам первого яруса.



Шаг 8.

Установить карниз второго яруса и закрепить его болтами М8 с гайками (4 шт).



Шаг 9.

Монтаж полки на термостойкий силиконовый герметик.



V. Правила эксплуатации

Не допускается:

- закрывать чем бы то ни было конвекционные отверстия
- использовать при чистке абразиво-содержащие смеси
- в процессе эксплуатации камина прикасаться к облицовке
- подвергать механическим воздействиям

Рекомендуется:

- очистка от пыли электростатической щеткой

VI. Гарантия

При выполнении правил эксплуатации гарантийный срок на облицовку топки составляет 5 лет.

	Дата	Сотрудник	Подпись
Сборка			
Упаковка			
Кладовщик			
Отгрузка			



Изготовлено ООО «КимрПечь»
Тверская обл., г. Кимры, ул Урицкого, 90,
8-909-921-09-60, kimrpech.com